

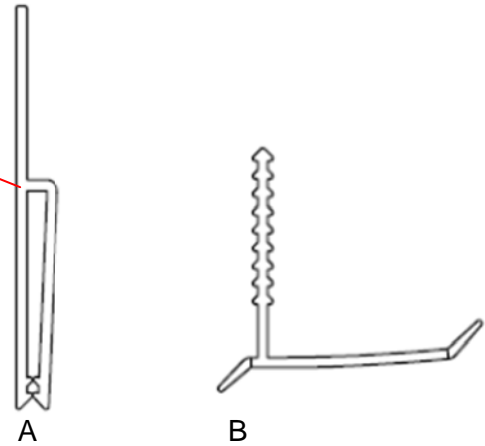
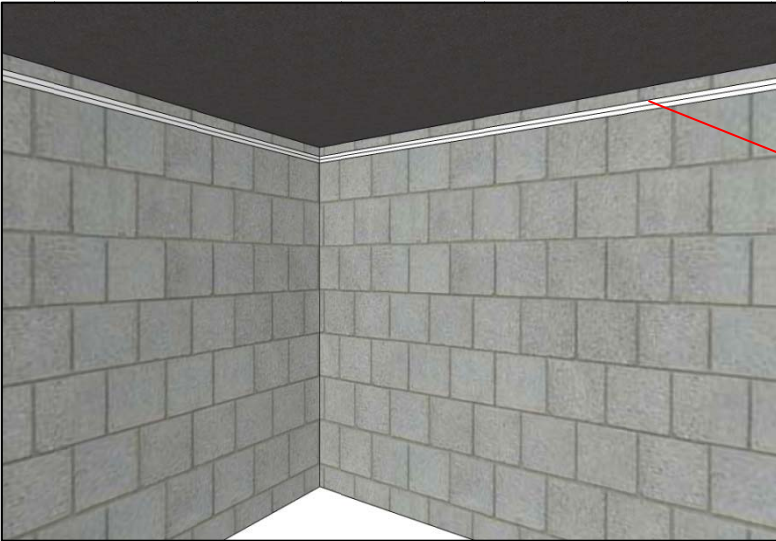
Lagerung

Die Kellerdecken-Dämmplatten müssen auf solche Weise gelagert werden, dass Beschädigungen vermieden werden. Außerdem müssen die Platten gegen Witterungseinflüsse geschützt werden.

Beschichtung.

IKO enertherm ALU 50 Dämmplatte ist mit Dispersions- oder Latexfarbe überstreichbar. Nehmen Sie die Dämmplatte aus der Verpackung und machen Sie die Oberfläche staub- und fettfrei. Wenn Sie die Platten mit einer Dispersions- oder Latexfarbe streichen möchten, wird empfohlen, dies im Voraus zu machen und dann zu installieren. Ordnen Sie die Platten während der Verarbeitung und Trocknung der Beschichtung auf einer flachen Oberfläche. Dämmplatte an der ungedruckten Seite streichen!

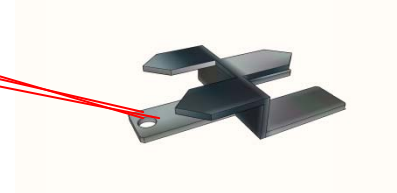
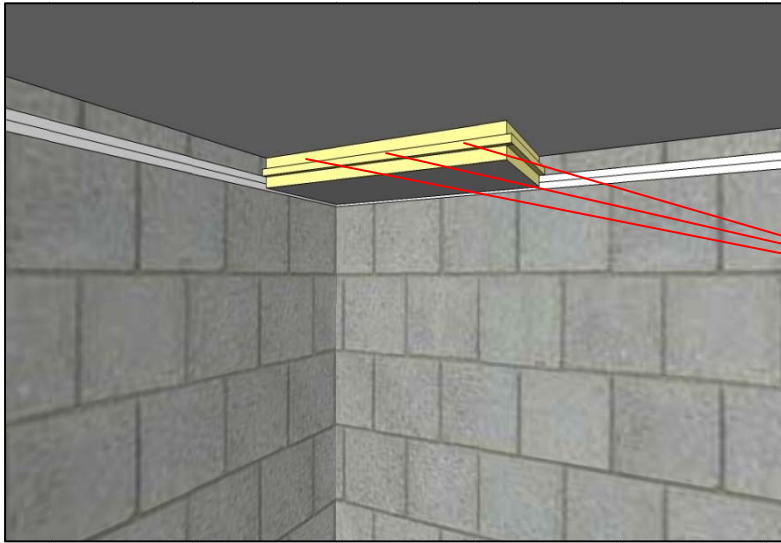
Verlegehinweise zu IKO enertherm ALU 50 Kellerdecke Dämmung



Wandanschluss-Schiene

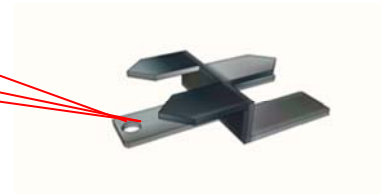
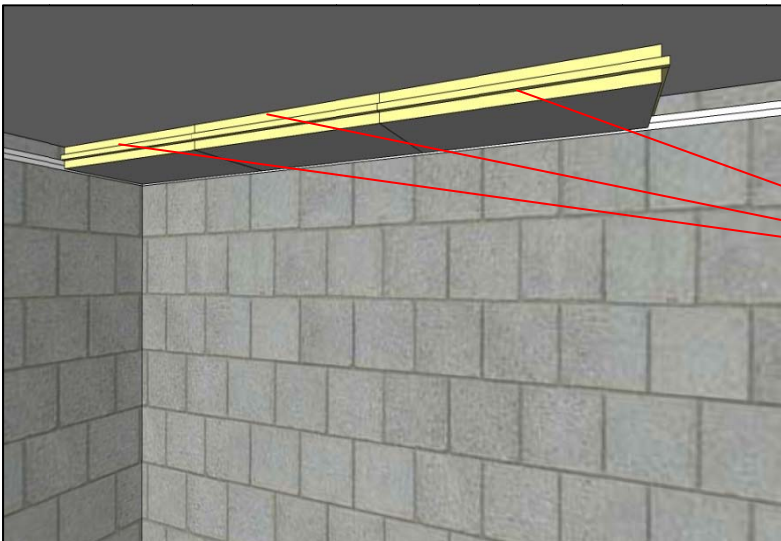
Die Verlegung erfolgt dicht gestoßen im Verband; Kreuzfugen sind zu vermeiden. Kurz Wandanschluss Schiene A in der erforderlichen Länge. Ein ziemlich Grundprofil auf der Isolationsbereich. Messen Sie die Gesamtdicke der Kellerdecke-Dämmung. Wandanschluss Schiene A im Abstand minus 3 mm zur Plattendicke an der Längswand anbringen.

Schieben Sie nun den Wandanschluss Schiene B in den Wandanschluss Schiene A. Schub noch nicht ganz rein. Hier sollte genügend Platz bleiben, um die Dämmplatte dahinter zu befestigen.



Befestigungskralle

Zur Fixierung der ersten Plattenreihe, in der Wand Anschlusschiene anbringen. Schieben Sie die Befestigungskralle am Längsstoß in die Dämmplatte. Stellen Sie sicher, dass die Unterseite der Isolierung mit beiden Eisenteilen unterstützt wird. Dämmplatte andrücken und an die Decke dübeln Abstand vom Querstoß ca. 15 cm.



Befestigungskralle

Weitere Reihen verlegen. Dabei jeweils die Dämmplatte in die Befestigungskralle des vorherigen Längsstoßes drücken und eine weitere Kralle in der nächsten Stoßreihe montieren. Wenn alle Dämmplatten verlegt sind, T-Profile in alle Stöße der Dämmplatten stecken.

Alternative

Die alternative Befestigung kann mit IKO Fix Betonschrauben realisiert werden (mind. 4 Befestigungen pro Platte, Befestigungspunkte ca. 20 cm vom Kurzstoß der Seite und 10 cm vom Längsstoß der Seite). Stöße von Dämmplatten und Wandanschlussfugen mit IKO ALU-Tape abkleben. Oberfläche muss staub- und fettfrei sein. Das IKO ALU-Tape mit einer Bürste oder sonstigem geeigneten Werkzeug andrücken.

DISCLAIMER

Eine Richtlinie der IKO (oder IKO Gruppe) befreit den Käufer und/oder den Verarbeiter nicht von seiner eigenen Verantwortung bezüglich der Verarbeitung der Produkte, die unter anderem durch nationale Richtlinien, Normen, Gesetzgebung und Vorschriften vorgeschrieben ist und ist seitens IKO (oder IKO Gruppe) nur freibleibend.

Aus einer solchen Richtlinie kann keinerlei rechtlicher Anspruch gegenüber IKO (oder IKO Gruppe) geschöpft werden.

IKO (oder IKO Gruppe) übernimmt keinerlei Haftung für die Art und Weise wie die Verarbeitung der Materialien erfolgt, ebenso für Mängel oder Schäden die im Zusammenhang mit der Verarbeitung der Materialien entstanden sind oder entstehen können.