

## VERWERKINSRICHTLIJNEN IKO ENERTHERM BINNENMUUR ISOLATIE IKO ENERTHERM GYPSUM

### Algemene uitvoeringsrichtlijnen

#### **Opslag**

De isolatieplaten dienen zodanig te worden opgeslagen dat beschadiging wordt voorkomen. Stapel de platen liggend op een vlakke ondergrond met de gipsplaat naar boven. Tevens dienen de platen tegen weersinvloeden te worden beschermd. Als de isolatieplaten voor langere tijd worden opgeslagen, moeten maatregelen worden genomen tegen weersomstandigheden zoals zonlicht.

#### **Verwerkingsmogelijkheden**

De IKO enertherm GYPSUM platen kunnen direct aan de binnenzijde tegen de bestaande muren worden verwerkt.

Wanneer de isolatieplaten over een reeds bestaande ondergrond worden aangebracht (b.v. bij sanering) dient de eventueel bestaande ondergrond en eventuele isolatie laag te worden gecontroleerd op gebreken. De totale opbouw dient vooraf bouwfysisch berekend te worden. De bevestiging van de IKO enertherm GYPSUM platen kan op drie nader omschreven methodes. Voor verdere uitvoerings technieken betreffende lichte binnenwanden verwijzen we naar de TV233 van het WTCB.

#### **Algemeen**

Verwerk de isolatieplaten altijd op een ondergrond die droog en vrij van vervuiling is. Tijdens de verwerking dienen maatregelen te worden genomen die penetratie van vocht in de isolatieplaten voorkomen. Natte isolatieplaten vooraf aan de werkzaamheden laten drogen.

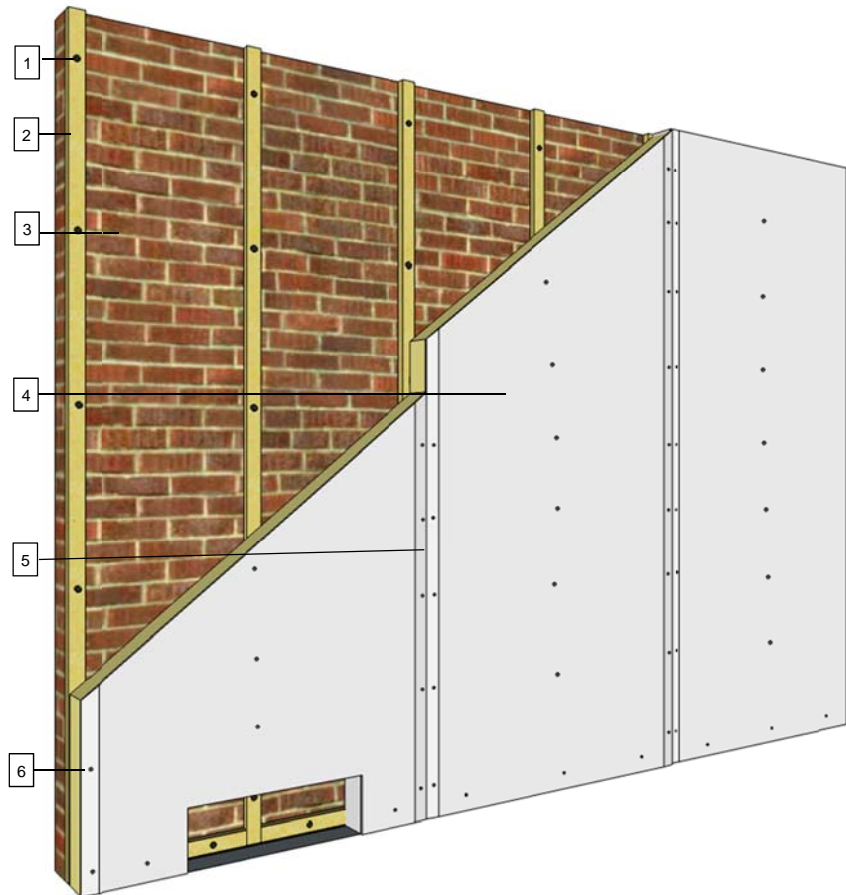
De isolatieplaten dienen voor alle verwerkingsmethodes 15mm korter te worden gezaagd dan de werkelijke hoogte tussen vloer en plafond. De isolatieplaten altijd met gesloten voegen tegen elkaar aanbrengen.

Eventuele openingen tussen de isolatieplaten, bij doorvoeren en aansluitingen met muren, moeten na plaatsing afgedicht worden met IKOpro Fix Gun. Dit om koudebrug vorming te vermijden. Het overtollige schuim kan weggesneden en vervolgens afgewerkt worden zoals omschreven onder naden vullen.

#### **Montage methodes**

1. Mechanische bevestiging op houten latten.
2. Bevestiging met kleefgips.
3. Bevestiging met IKOpro Fix gun.

## 1. Mechanische bevestiging op houten latten



1. IKO Fix AD
2. Houten latten 30X45 mm
3. Ondergrond
4. IKO enertherm Gypsum
5. Zie naad afwerking
6. IKO Fix Gypsum

### Montage van de latten

De latten dienen met de daarvoor geëigende IKO Fix AD schroef ( 5 stuks op 2 tot 2,6m hoogte) op de ondergrond te worden bevestigd. Plaats de latten tegen de muur en doorboor ze voor met een steenboor van 8 mm. Duw de plug volledig door de lat en schroef deze vast met de IKO Fix AD schroef. Om de latten waterpas te stellen kan men de schroeven linksom draaien om het gewenste niveau te behalen. De verticale latten worden met een hart-op-hartafstand van 60cm geplaatst. Het is noodzakelijk om de houten latten volledig uit te lijnen. Span tussen de gemonteerde aanvang en eind lat een draad om de overige latten uit te lijnen.

### Montage van de platen

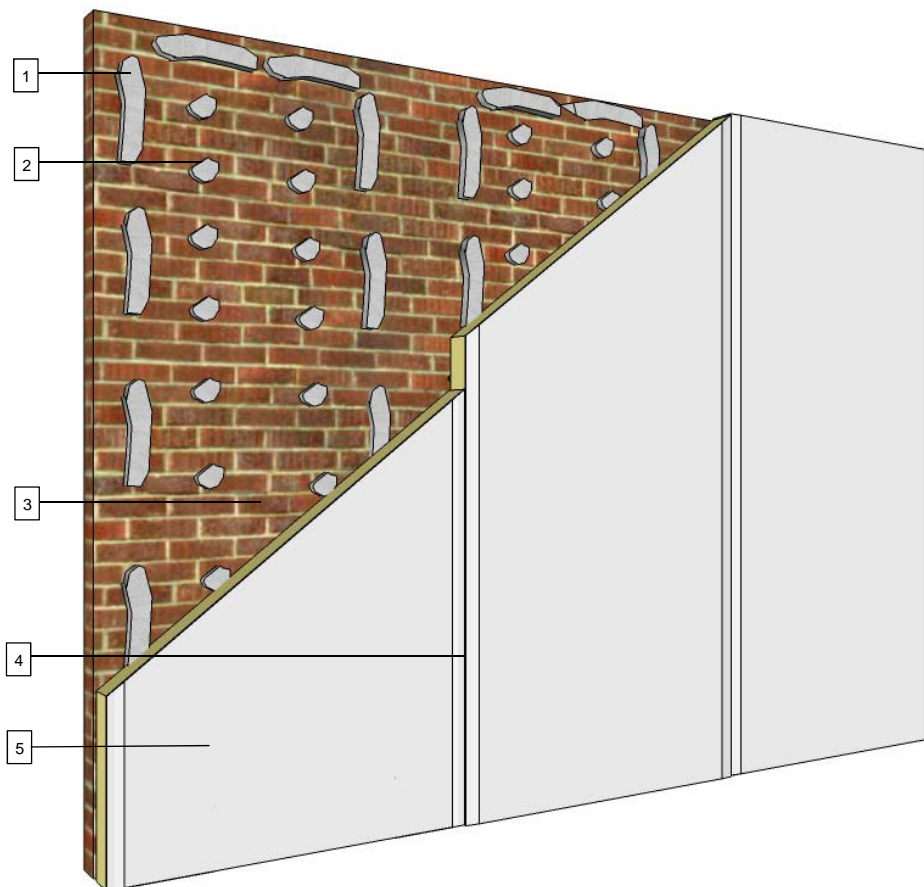
Voor het plaatsen van de IKO enertherm GYPSUM platen is het raadzaam om de platen minimaal 10mm vrij van de grond te monteren. Dit is belangrijk i.v.m. optrekkend vocht. Als de gipsplaten op de grond staan, kan er in de toekomst water of vocht van onder in de gipsplaten terecht komen. De bevestiging van IKO enertherm GYPSUM platen op de latten gebeurt met behulp van IKO Fix Gypsum schroeven, en worden alle 250mm geplaatst. De schroeven dienen op de langs, kopse en gezaagde kanten minimaal 15mm van de rand te worden geplaatst.

Eventuele openingen rondom de isolatieplaten, bij doorvoeren en aansluitingen met muren, moeten na plaatsing afgedicht worden met IKOpro Fix Gun. Dit om koudebrug vorming te vermijden. Het overtollige schuim kan weggesneden en vervolgens afgewerkt worden zoals omschreven onder voeg vullen.

De schroeven loodrecht door de plaat in de latten bevestigen. De schroef twee mm in de plaat verzinken. In elke verpakking zit hiervoor een speciaal schroefbitje. In de onderstaande tabel staan de lengtes i.c.m. de IKO enertherm GYPSUM omschreven.

IKO Enertherm Gypsum	IKO Fix Gypsum
25+9.5mm	55mm
30+9.5mm	55mm
40+9.5mm	75mm
50+9.5mm	75mm
60+9.5mm	90mm
80+9.5mm	120mm
100+9.5mm	120mm

## 2. Bevestiging met kleefgips.



1. Kleefgips stroken
2. Kleefgips dotten
3. Ondergrond
4. Zie voeg afwerking
5. IKO enertherm GYPSUM

### Ondergrond

De steenachtige ondergrond moet stabiel, droog en schoon zijn. Losse delen, vuil, verfresten e.d. verwijderen. Nieuwe betonwanden moet voldoende droog, vrij van sinterlagen en resten bekistingsolie zijn. De maximale oneffenheid mag 25mm bedragen.

### Voorbehandeling

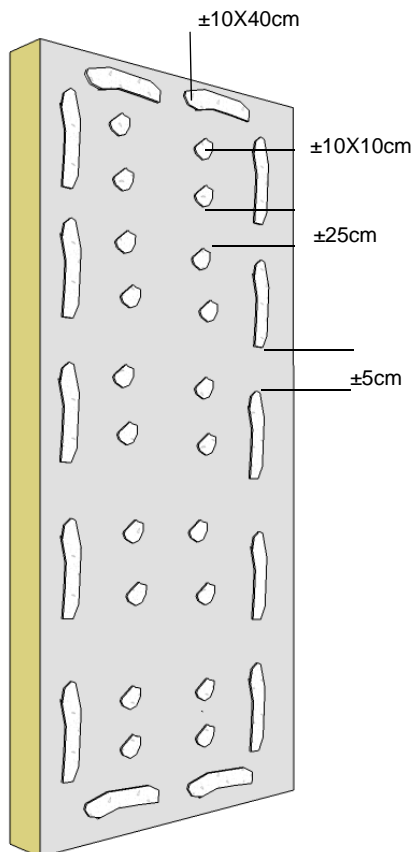
Sterk of onregelmatig zuigende ondergronden, dienen voor behandeld te worden met een daarvoor geëigend product volgens voorschriften van de kleefgips fabrikant.

### Verwerking van de kleefgips

Het verlijmen kan rechtstreeks op de muur of op de achterkant van de plaat. Voor het kleven van IKO enertherm GYPSUM de kleefgips boven, beneden en op de langs-zijden in strepen aanbrengen en in het midden van de plaat dotten aanbrengen. (zie afbeelding)

Ongelijke ondergronden (niveau verschillen meer dan 25mm) eerst uitvlakken d.m.v. 100 mm brede gipsplaatstroken, aan te brengen met kleefgips.

IKO enertherm GYPSUM platen loodrecht en haaks tegen de ondergrond drukken en waterpas uitrichten d.m.v. aandrukken.



### 3. Bevestiging met IKOpro Fix Gun

#### Niet zuigende ondergronden

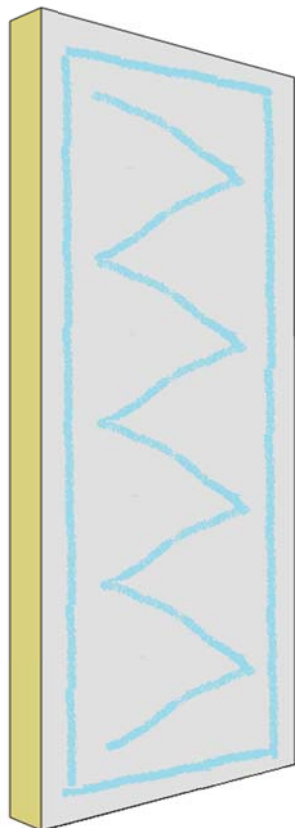
Voor het verlijmen van de IKO enertherm GYPSUM platen op niet of slecht zuigende ondergronden IKOpro Fix Gun gebruiken. Ondergronden die voorzien zijn van een glanzende verflaag dienen vooraf te worden gematteerd om een optimale hechting te garanderen. Op niet courante ondergronden, steeds vooraf een hechttest uitvoeren.

#### Gebruiksaanwijzing IKOpro Fix Gun

De bus krachtig schudden gedurende 20 sec. Schroef de adapter op de bus. Ook tijdens het gebruik, de bus herhaaldelijk schudden. IKOpro Fix Gun lijmschuim in strepen op de plaat aanbrengen (zie afbeelding). De hoeveelheid schuim is afhankelijk van de oneffenheid van de ondergrond.

- Bij een gemiddelde afstand tussen de muur en de plaat van 0.5 cm, ca. 1cm brede strepen aanbrengen.
- Bij een gemiddelde afstand tussen de muur en de plaat van 1 tot 2 cm, ca. 3cm brede strepen aanbrengen.
- Bij een gemiddelde afstand tussen de muur en de plaat van 2 tot 4cm, ca. 5cm brede strepen aanbrengen.

Na het aanbrengen van het lijmschuim ca. 5 minuten het aangebrachte schuim laten rusten. Vervolgens echter binnen de maximale verwerkingstijd van 10 minuten de platen tegen de wand aandrukken. De platen met een afstand spie op de grond loodrecht op de wand plaatsen. Spien na volledige droging verwijderen. De platen minimaal de eerste 2 uur niet mechanisch belasten.



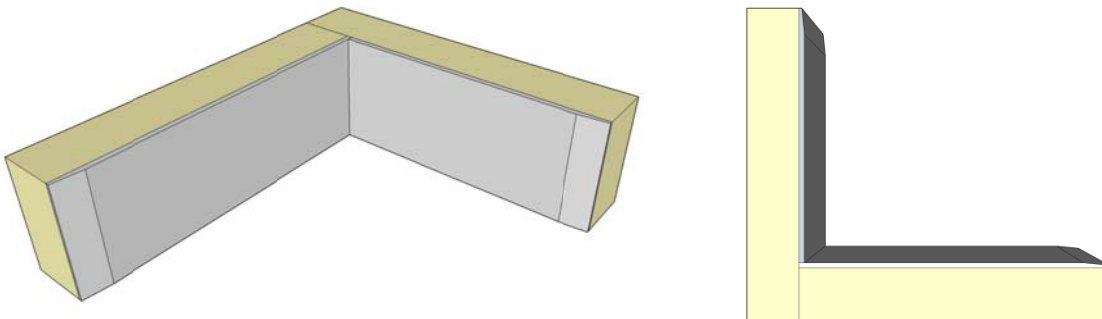
Revisie 201601

### Verzagen en versnijden voor de verwerking van hoeken

IKO enertherm GYPSUM is makkelijk te verzagen met een hand of decoupeerzaag. Voor het zagen de platen met de gipslaat naar boven leggen. Voor het snijden en verwijderen van de isolatielaag de platen met de gipslaat naar onder leggen.

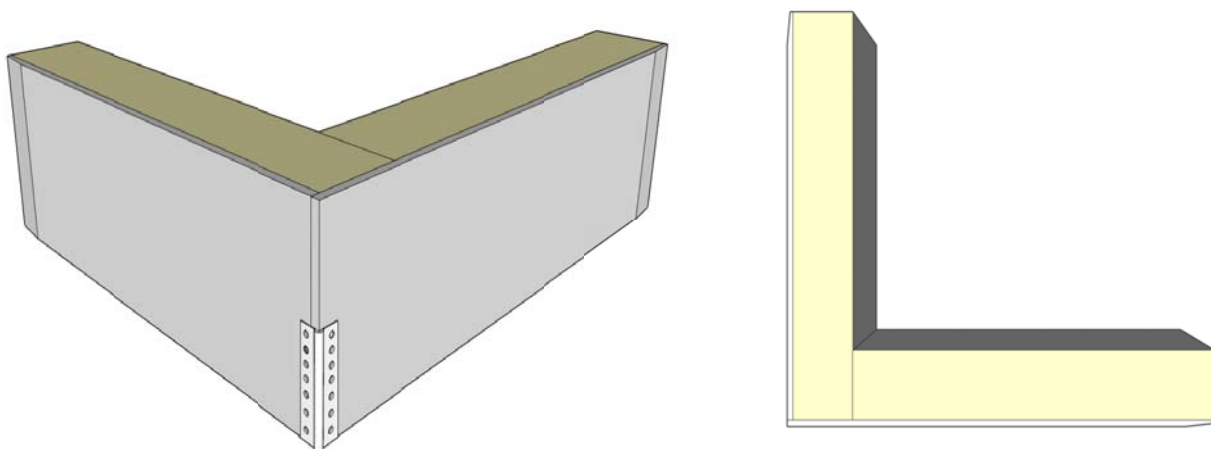
### Inwendige hoeken

Om een inwendige hoek te maken dient van één plaat de gipskarton plaat te worden verwijderd en als eerste gemonteerd te worden. Het te verwijderen stuk gipskarton plaat is gelijk aan de totale dikte van de IKO enertherm GYPSUM plaat. De gipskartonplaat snijden of zagen d.m.v. cirkelzaag en verwijderen. Als men hierna in de hoek start met een ongezaagde plaat dient met de afgeschuinde kant van de gipskarton plaat op te vullen zoals omschreven in "naden vullen".



### Uitwendige hoeken

Om een uitwendige hoek te maken dient van één plaat de isolatielaag te worden verwijderd en als eerste gemonteerd te worden. De isolatielaag d.m.v. een mes doorsnijden zonder in de gipskartonplaat te snijden en verwijderen. Een uitwendige hoek start met een plaat waarvan de isolatie niet verwijderd is. De aangepaste plaat waarvan de isolatie verwijderd is kan men dan aansluitend op de hoek positioneren. Hierna een daarvoor geëigend hoekprofiel plaatsen en vervolgens afwerken zoals omschreven onder voeg vullen.

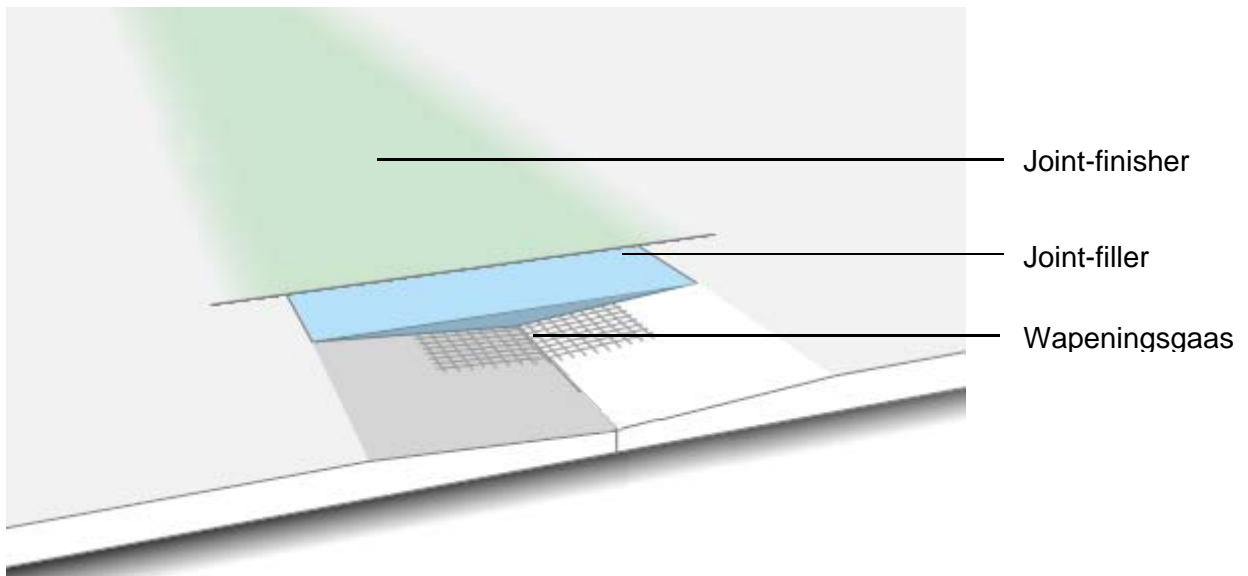




### Naden vullen IKO Enertherm Gypsum

Nadat alle IKO enertherm GYPSUM platen geplaatst zijn en alle eventuele openingen zijn afgedicht met IKOpro Fix Gun, kan men beginnen met het vullen van de naden. Onderstaande richtlijnen zijn als voorbeeld afwerkingsgraad F2a Tabel 30 WTCB TV 233 'Lichte binnenwanden'.

- Plak eerst een zelfklevend wapeningsgaas over de aansluitingsnaad van de twee gipsplaten zoals op de afbeelding hieronder.
- Hierna de volledige naad vullen met een daarvoor geëigende joint-filler tot op het niveau van de bovenkant van de gipsplaat.
- Als laatste de volledig gevulde naad schraal over plamuren met een daarvoor geëigende joint-finisher.



Tabel 30 Afwerkingsgraden voor vaste binnenwanden uit gipsplaten en toepassingsgebied.

AFWERKINGSGRAAD		UIT TE VOEREN BEWERKING	TOEPASSINGSGEBIED
F1	Minimale opvoeging	<p>De minimale opvoeging omvat :</p> <ul style="list-style-type: none"> <li>- de opvulling van de voegen tussen de gipsplaten met een voor dit gebruik bestemde pleister</li> <li>- het al dan niet aanbrengen van een papieren of zelfklevende wapening, naargelang van het opvoegsysteem.</li> </ul> <p>De aanwezigheid van groeven en bramen is toegelaten. Het opvoegen van de bevestigingspunten is niet noodzakelijk.</p>	De afwerkingsgraad F1 volstaat indien het oppervlak achteraf bedekt moet worden met platen, panelen of een betegeling.
F2	F2a – Standaard-opvoeging Normale eisen, opgelegd aan wandoppervlakken. Deze afwerking is van toepassing bij gebrek aan andersluidende voorschriften in de contractuele documenten	<p>De standaardopvoeging omvat :</p> <ul style="list-style-type: none"> <li>- de uitvoering van een minimale opvoeging, zoals beschreven in F1</li> <li>- het navoegen over een voldoende breedte met behulp van een geschikt product (afwerkplamuur voor gipsplaten) tot men een regelmatige en gladde overgang verkrijgt</li> <li>- het opvoegen van de bevestigingspunten met dezelfde producten.</li> </ul> <p>Er mogen niet te veel onregelmatigheden (scherpe randen, groeven, bramen, ...) zichtbaar blijven die niet makkelijk gecorrigeerd kunnen worden door de schilder of de plaatser van de afwerking in het kader van normale voorbereidingswerken.</p>	<p>De afwerkingsgraad F2 kan overwogen worden voor :</p> <ul style="list-style-type: none"> <li>- grof- of half grof gestructureerde muurbekledingen (bv. behangpapier met grove vezel)</li> <li>- matte afwerkingsverven</li> <li>- fijn gestructureerde bekledingen</li> <li>- gestructureerde bepleisteringen (indien de pleisterfabrikant het gebruik ervan toelaat op een dergelijke ondergrond) en stucwerken</li> <li>- satijnverven (zie schilderwerken van graad III uit tabel 33, p. 53).</li> </ul>
	F2b – Schrapen Normale eisen, opgelegd aan wandoppervlakken	<p>Deze afwerkingsgraad omvat :</p> <ul style="list-style-type: none"> <li>- de uitvoering van een standaardopvoeging, zoals beschreven in F2a</li> <li>- een door schrapen aangebrachte volvlakkige bedekking met de afwerkplamuur die gebruikt werd voor het navoegen. De plamuur wordt zo dun aangebracht dat men er na deze bewerking de ondergrond doorheen kan zien.</li> </ul> <p>Er mogen niet te veel onregelmatigheden (scherpe randen, groeven, bramen, ...) zichtbaar blijven die niet makkelijk gecorrigeerd kunnen worden door de schilder of de plaatser van de afwerking in het kader van normale voorbereidingswerken.</p>	
F3	Volvlakkig plamuren	<p>De afwerkingsgraad F3 omvat :</p> <ul style="list-style-type: none"> <li>- een standaardopvoeging zoals beschreven in F2a, met inbegrip van de bevestigingspunten</li> <li>- het volvlakkig plamuren van de platen met behulp van een geschikt product (vliespleister voor gipsplaten – dikte van ongeveer 1 mm) om de uniformiteit van het uitzicht te waarborgen.</li> </ul> <p>Er mogen niet te veel onregelmatigheden (scherpe randen, groeven, bramen, ...) zichtbaar blijven die niet makkelijk gecorrigeerd kunnen worden door de schilder of de plaatser van de afwerking in het kader van normale voorbereidingswerken.</p> <p>Dankzij een dergelijke afwerkingsgraad kan men de zichtbaarheid van gebreken onder schierend licht beperken, maar niet volledig uitsluiten.</p>	<p>De afwerkingsgraad F3 kan gebruikt worden voor:</p> <ul style="list-style-type: none"> <li>- gladde of gestructureerde glanzende bekledingen (bv. gemetalliseerd behangpapier of vinyl)</li> <li>- satijnverven</li> <li>- glansverven.</li> </ul>



## **DISCLAIMER**

Enige richtlijn van IKO (of IKO Groep) ontslaat de koper en/of de verwerker niet van zijn eigen verantwoordelijkheid m.b.t. de verwerking van de producten, zoals onder meer voorgeschreven door nationale richtlijnen, normen, wetgeving en regelgeving, en is in hoefde van IKO (of IKO Groep) slechts vrijblijvend.

Uit dergelijke richtlijn kan geen enkel recht t.a.v. IKO (of IKO Groep) worden geput.

IKO (of IKO Groep) is niet aansprakelijk voor de wijze waarop de door haar geleverde materialen worden verwerkt noch voor enig gebrek of schade, die ontstaat of kan ontstaan naar aanleiding van of in verband met de verwerking van de materialen.